

No. 2018

研究报告

IMI

全球公司所得税税率的新特征及趋势

张文春



微博·Weibo



微信·WeChat

更多精彩内容请登陆

<http://www.imi.org.cn/>

國際貨幣網

1937

全球公司所得税税率的新特征及趋势¹

张文春²

目 录

一、主要发现.....	2
二、导论.....	2
三、2020 年公司所得税税率的显著变化.....	3
四、经合组织国家计划的公司所得税税率变动[4].....	4
五、世界上最高和最低的公司所得税税率[5].....	4
六、公司所得税税率的地区差异.....	7
七、公司所得税税率的分布[10].....	8
八、自 1980 年以来公司所得税税率的下降.....	9
九、结论.....	12
十、附录.....	13

¹ 文中的辖区、司法管辖区、税收管辖区都是各个独立经济体另外的名称，译者注。

² 张文春，翻译整理 中国人民大学货币所研究员

一、主要发现

- 2020 年，有 10 个国家/地区更改了法定公司所得税率。1 个经济体（密克罗尼西亚）提高了公司所得税最高税率，而 9 个经济体（亚美尼亚，比利时，哥伦比亚，法国，法属波利尼西亚，格陵兰，摩纳哥，多哥和津巴布韦）降低了公司所得税税率。
- 科摩罗（50%），波多黎各（37.5%）和苏里南（36%）是世界上公司所得税税率最高的经济体，而巴巴多斯（5.5%），乌兹别克斯坦（7.5%）和土库曼斯坦（8%）征收的公司所得税税率最低。15 个司法管辖区不征收公司所得税。
- 全世界 177 个司法管辖区公司所得税的法定税率的平均值是 23.85%。如果按 GDP 加权，则公司所得税的法定税率的平均值为 25.85%。
- 按照地区划分，欧洲的公司所得税的法定税率的平均值最低，为 19.99%（按 GDP 加权时为 24.61%）。相反，非洲具有公司所得税的最高法定税率的平均值，为 28.50%（按 GDP 加权计算为 28.16%）。
- 按照集团划分，欧盟 27 国的公司所得税的法定税率的平均值最高，为 21.47%，经合组织国家为 23.51%，七国集团为 24%。
- 自 1980 年以来，全球平均公司所得税的法定税率的平均值一直在下降，其中最大的下降发生在 2000 年代初期。
- 自 1980 年以来，每个地区的公司所得税的法定税率均在下降。

二、导论

全球公司所得税税率 1980 年的简单平均值为 40.11%，按 GDP 加权时为 46.52%。[1]此后，各国已经认识到公司所得税的高税率对商业投资决策的影响，因此，到 2020 年，在 177 个开征公司所得税的独立的税收管辖区中，公司所得税的法定税率的平均值为 23.85%，而按 GDP 加权则为 25.85。[2]

在世界上每个主要地区，包括最大的经济体中，都有所下降。美国 2017 年的税制改革使全球公司所得税法定的最高税率更接近分布的中间水平。美国在 2017 年的公司所得税税率排名世界第四，[3]现在排在所调查国家和税收管辖区的中游。

欧洲国家的公司所得税税率低于其他地区的国家，而且许多发展中国家的公司所得税税率高于世界平均水平。

如今，大多数国家的公司所得税税率都低于 30%。

三、2020 年公司所得税税率的显著变化

10 个国家在 2020 年更改了法定公司所得税率。密克罗尼西亚是唯一提高最高公司所得税税率的国家，引入了累进公司所得税制度，最高税率达 30%，比上一个高 9 个百分点。统一征收 21% 的公司税。

五大洲的 9 个国家/地区（亚美尼亚，比利时，哥伦比亚，法国，法属波利尼西亚，格陵兰，摩纳哥，多哥和津巴布韦）在 2020 年降低了公司所得税税率。哥伦比亚，法属波利尼西亚和多哥在格陵兰岛上达到 5.3 个百分点。

表 1 2020 年公司所得税税率显著变化

经济体	2019 年税率	2020 年税率	从 2019 到 2020 的变化
非洲			
多哥	28%	27%	下降 1 个百分点
津巴布韦	25.75%	24.72%	下降 1.03 个百分点
亚洲			
亚美尼亚	20%	18%	下降 2 个百分点
欧洲			
比利时	29.58%	25.00%	下降 4.58 个百分点
法国 (1)	34.43%	32.02%	下降 2.41 个百分点
摩纳哥 (2)	31%	28%	下降 3 个百分点
北美洲			
格陵兰	31.8%	26.5%	下降 5.3 个百分点
大洋洲			
法属波利尼西亚	26%	25%	下降 1 个百分点
密克罗尼西亚 (联邦国) (3)	21%	30%	上升 9 个百分点
南美洲			
哥伦比亚 (4)	33%	32%	下降 1 个百分点
注：			

经济体	2019 年税率	2020 年税率	从 2019 到 2020 的变化
(1) 法国计划进一步降低公司税率，到 2022 年将降低 25%（加上 3.3% 的社会附加费，等于 25.83% 的综合税率）。			
(2) 摩纳哥计划进一步降低公司所得税税率，到 2022 年将税率降低 25%。			
(3) 密克罗尼西亚实施了累进公司所得税，最高税率为 30%。			
(4) 哥伦比亚的 2018/2019 税制改革引入了进一步降低公司所得税税率的措施，2021 年降至 31%，2022 年以后降至 30%。			

四、经合组织国家计划的公司所得税税率变动[4]

在经合组织国家中，法国，荷兰和瑞典宣布将在未来几年内对法定公司所得税税率进行调整。

法国将本国的公司所得税法定税率在 2020 年降低至 32.02%（包括 3.3% 的社会附加税）。已经立法制定的公司税率降低预计将逐步使公司税率到 2022 年降至 25.83%。

荷兰原计划降低适用于收入超过 200,000 欧元的法定公司所得税税率，已部分逆转：公司所得税税率并未按原计划在 2020 年降至 22.55%。相反，它在 2020 年仍将保持在 25% 的水平，并将在 2021 年降至 20.7% 的水平，而不是 20.50% 的水平。

瑞典公司所得税的法定税率将从 2020 年的 21.4% 降低到 2021 年的 20.6%。

五、世界上最高和最低的公司所得税税率[5]

到 2020 年，接受调查的 223 个单独辖区中，有 100 个辖区的公司所得税税率低于 25%，有 117 个辖区的公司所得税税率高于 20% 且等于或低于 30%。223 个司法管辖区的平均税率为 22.57%。[6] 美国的公司所得税税率最高，排名第 85 位，法定税率合计为 25.77%。

法定公司所得税税率最高的 20 个国家几乎遍及每个地区，但是分布不平均。排名前 20 位的国家中有 9 个在非洲，欧洲仅出现两次，而亚洲则完全没有出现。在其余司法管辖区中，有两个位于大洋洲，七个在美洲。

在前 20 名中，唯一的工业化国家[7]是法国（32.02%）。

表 2 2020 年全球 20 个公司所得税法定税率最高的经济体（不包括公司所得税税率为零的司法管辖区）

经济体/地区	所属大洲	税率
科摩罗*	非洲	50%
波多黎各	北美洲	37.5%

经济体/地区	所属大洲	税率
苏里南	南美洲	36%
乍得	非洲	35%
刚果民主共和国	非洲	35%
赤道几内亚	非洲	35%
几内亚	非洲	35%
基里巴斯	大洋洲	35%
马耳他	欧洲	35%
圣马丁（法语部分）	北美洲	35%
圣马丁（荷兰语部分）	北美洲	35%
苏丹	非洲	35%
赞比亚	非洲	35%
美属萨摩亚	大洋洲	34%
巴西	南美洲	34%
委内瑞拉（玻利瓦尔共和国）	南美洲	34%
喀麦隆	非洲	33%
圣基茨和尼维斯	北美洲	33%
塞舌尔	非洲	33%
法国	欧洲	32.02%

注：*正常公司所得税税率为 35%，适用于科摩罗公司和从科摩罗获得收入的外国公司。但是，如果公共工商公司或国家或某些公共机构参与的公司的营业额超过 5 亿科摩罗法郎，则应按 50% 的税率缴纳公司税；请参见彭博税务，“国家指南：科摩罗”，<https://www.bloomberglaw.com/product/tax/document/25590833704>。资料来源：经合组织，“表 II.1 公司所得税法定税率”，2020 年 4 月更新，https://stats.oecd.org/index.aspx?DataSetCode=Table_II1；毕马威（KPMG），“公司所得税税率表”，<https://home.kpmg/xx/en/home/services/tax/tax-tools-and-resources/tax-rates-online/corporate-tax-rates-table.html>；并进行了单独研究，请参见 Tax Foundation，“worldwide-corporate-tax-rates/”，GitHu2，<https://github.com/TaxFoundation/worldwide-corporate-tax-rates>。

另一方面,全球公司所得税法定税率最低的 20 个国家/地区的税率均等于或低于 12.5%。10 个国家的法定税率为 10%，6 个是小的欧洲国家（安道尔，波斯尼亚和黑塞哥维那，保加利亚，直布罗陀，科索沃和马其顿）。在倒数 20 个国家中，仅有的两个工业化国家[8]是爱尔兰和匈牙利。爱尔兰以自 2003 年就开始实行的低 12.5% 税率而闻名。匈牙利在 2017 年将其公司所得税税率从 19% 降至 9%。

表 3 2020 年全球 20 个公司所得税法定税率最低的经济体（不包括公司所得税税率为零的司法管辖区）

国家/地区	所属大洲	税率
巴巴多斯	北美洲	5.5%
乌兹别克斯坦	亚洲	7.5%
土库曼斯坦	亚洲	8%
匈牙利	欧洲	9%
黑山共和国	欧洲	9%

国家/地区	所属大洲	税率
安道尔	欧洲	10%
波斯尼亚和黑塞哥维那	欧洲	10%
保加利亚	欧洲	10%
直布罗陀	欧洲	10%
共和国科索沃	欧洲	10%
吉尔吉斯斯坦	亚洲	10%
巴拉圭	南美洲	10%
卡塔尔	亚洲	10%
前南斯拉夫的马其顿共和国	欧洲	10%
东帝汶	大洋洲	10%
中国澳门特别行政区	亚洲	12%
摩尔多瓦共和国	欧洲	12%
塞浦路斯	欧洲	12.5%
爱尔兰	欧洲	12.5%
列支敦士登	欧洲	12.5%

资料来源：经合组织，“表 II.1”：公司所得税法定税率；毕马威（KPMG），“公司所得税税率表”；并单独进行研究，请参见税收基金会，“worldwide-corporate-tax-rates/”。

在受调查的 223 个司法管辖区中，目前有 15 个经济体征收一般公司所得税。除阿拉伯联合酋长国外，所有这些司法管辖区均为小岛国。像开曼群岛和百慕大这样的少数国家，因没有公司所得税而闻名。

表 4 2020 年不征收一般公司所得税的经济体

国家/地区	所属大洲
安圭拉岛	北美洲
巴哈马	北美洲
巴林*	亚洲
百慕大	北美洲
英属维尔京群岛	北美洲
开曼群岛	北美洲
根西岛	欧洲
马恩岛	欧洲
泽西岛	欧洲
圣巴泰勒米岛	北美洲
托克劳	大洋洲
特克斯和凯科斯群岛	北美洲
阿拉伯联合酋长国*	亚洲
瓦努阿图	大洋洲
瓦利斯群岛和富图纳群岛	大洋洲

资料来源：经合组织，“表 II.1”：法定公司所得税率；毕马威（KPMG），“公司税率表”；并进行了单独研究，请参见税收基金会，“全球公司所得税税率”。

国家/地区	所属大洲
注：*巴林没有一般公司所得税，但有针对石油公司征收特定的公司所得税，最高可达 46%。参见德勤（Deloitte）的“国际税收 - 巴林 2020 年亮点”，最新更新于 2020 年 1 月， https://www2.deloitte.com/content/dam/Deloitte/global/Documents/Tax/dttl-tax-bahrainhighlights-2020.pdf?nc=1 。阿拉伯联合酋长国是七个独立酋长国组成的联邦。自 1960 年以来，每个酋长国都有权对任何企业征收最高 55% 的公司所得税税率。实际上，这种税主要是对外国银行和石油公司征收的。有关阿拉伯联合酋长国税收系统的更多信息，请参阅普华永道“全球税收汇总 - 公司所得税税率”。	

六、公司所得税税率的地区差异

公司所得税税率因地区而异。在所有地区中，非洲的公司所得税的法定税率的平均值最高，为 28.50%。在所有地区中，欧洲的公司所得税的法定税率的平均值最低，为 19.99%。

按 GDP 加权，南美的公司所得税法定税率的平均值最高，为 31.83%。欧洲的公司所得税的法定税率的平均值最低，为 24.61%。

一般而言，工业化程度较高的大国往往比较小的国家具有更高的公司所得税率。七国集团（G7）由世界上最富裕的七个国家组成，其法定的公司所得税平均值为 27.24%，加权平均税率为 26.95%。经合组织成员国的公司所得税法定税率的平均值为 23.51%，按 GDP 加权的公司所得税法定税率的平均值为 26.30%。金砖国家^[9]的法定税率的平均值为 27.40%，按照 GDP 加权的公司所得税率的平均值为 26.49%。

表 5 2020 年按大洲或集团划分的公司所得税税率的平均值

地区/组织	税率的平均值	按照 GDP 加权平均税率	包括的经济体数量
非洲	28.50%	28.16%	50
亚洲	20.06%	25.37%	46
欧洲	19.99%	24.61%	39
北美洲	26.06%	26.13%	22
大洋洲	23.75%	29.74%	8
南美洲	27.54%	31.83%	12
7 国集团	27.24%	26.95%	7
经合组织	23.51%	26.30%	37
金砖国家	27.40%	26.49%	5
欧盟 27 国	21.47%	26.46%	27
20 国集团	26.96%	26.77%	19
世界	23.85%	25.85%	177

资料来源：法定公司所得税税率来自经合组织，表 II.1：“公司所得法定税率”；毕马威（KPMG），“公司所得税税率表”；并进行了单独研究，请参见税收基金会，“全球公司所得税税率”。GDP 的计算来自美国农业部的“国际宏观经济学数据集”。

下图（图 1）说明了全球公司所得税税率的当前状态。非洲和南美国家的公司所得税税率往往高于亚洲和欧洲司法管辖区。大洋洲和北美洲的公司所得税税率往往接近世界平均水平。

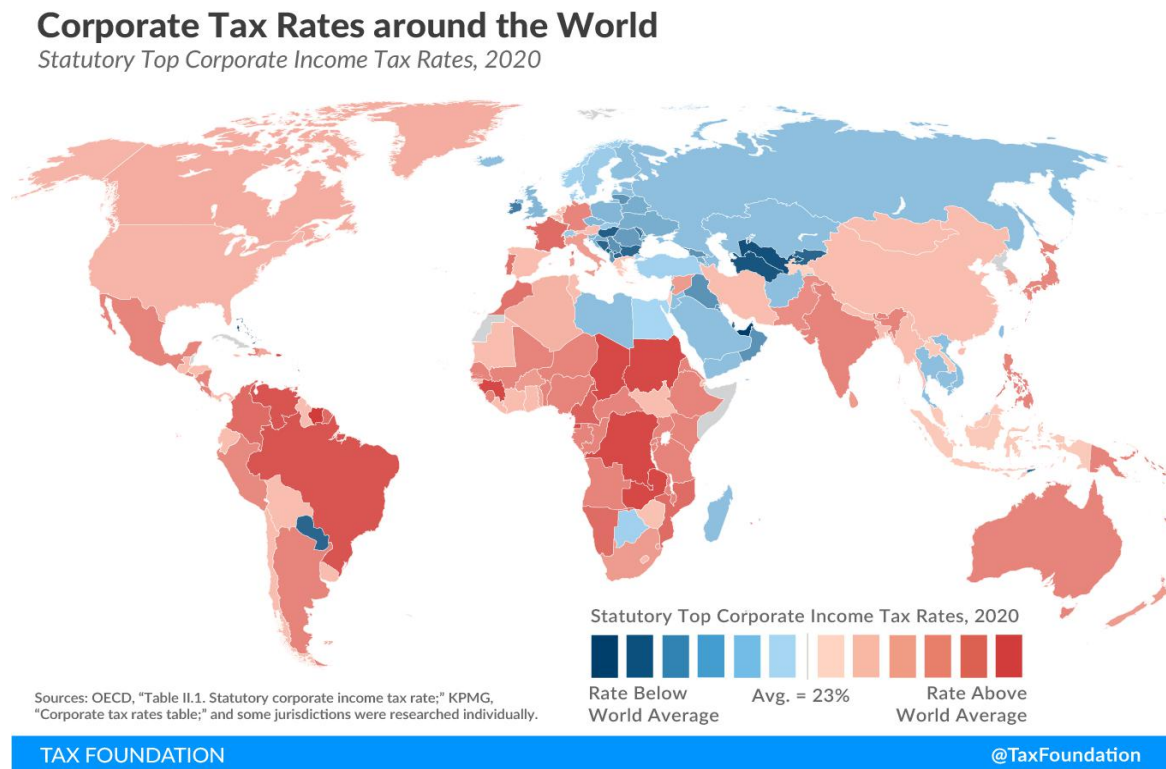


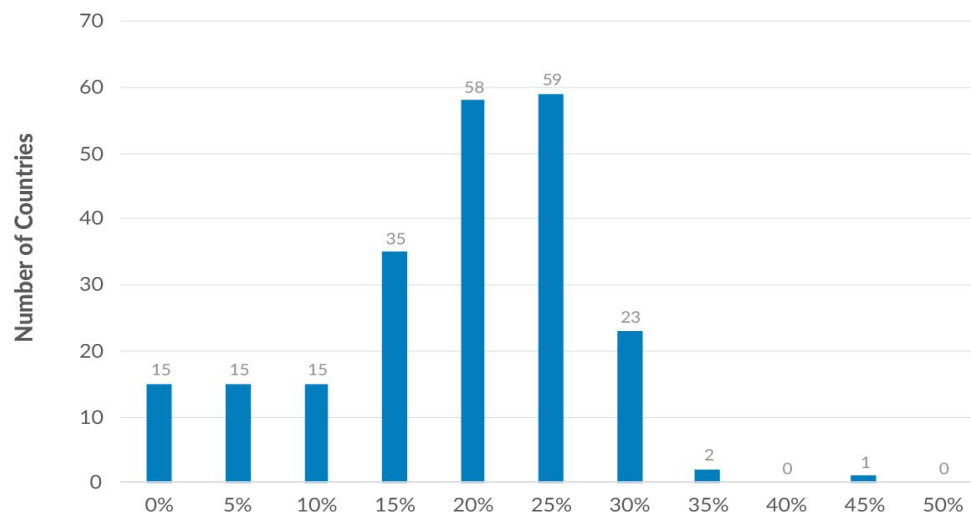
图 1 全球公司所得税税率（2020 年的公司所得税法定的最高税率）

七、公司所得税税率的分布[10]

目前，全球很少有税收管辖区以高于 35% 的法定税率征收公司所得税。下图显示了 2020 年公司所得税税率在 223 个辖区之间的分布。多个国家或地区（总计 117 个）征收的税率高 于 20%，且等于或低于 30%。23 个司法管辖区的法定公司所得税税率超过 30%，且等于或 低于 35%。80 个司法管辖区的法定公司所得税税率为 20% 或以下，而 197 个司法管辖区的 法定公司所得税税率为 30% 或以下。

Most Countries' Corporate Tax Rates Range between 20% and 30%

Distribution of Worldwide Corporate Tax Rates, 2020



Sources: OECD, "Table II.1. Statutory corporate income tax rate;" KPMG, "Corporate tax rates table;" and some jurisdictions were researched individually.

TAX FOUNDATION

@TaxFoundation

图 2 大多国家的公司所得税税率都在 20%到 30% (2020 年全球公司所得税税率的分布)

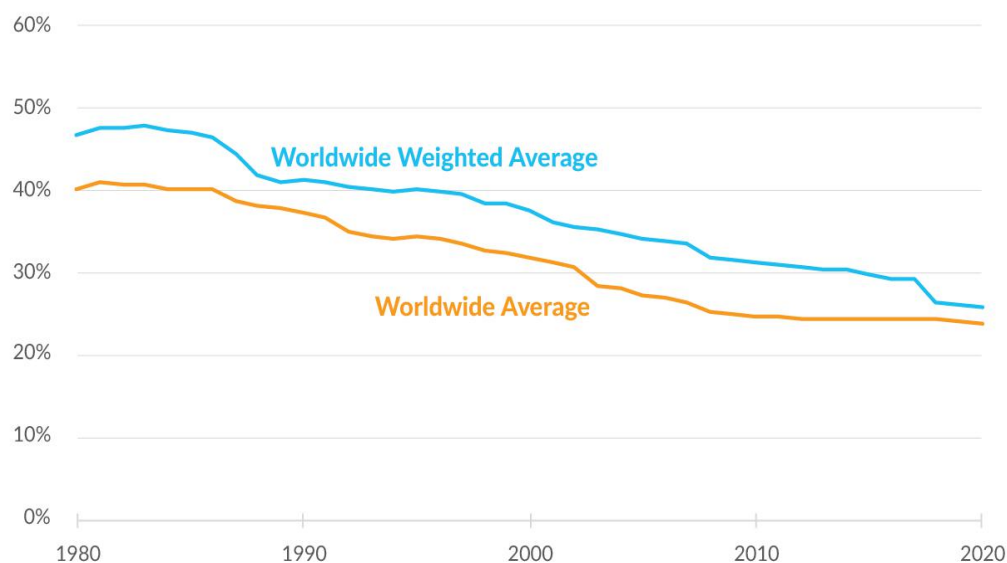
八、自 1980 年以来公司所得税税率的下降

在过去的 40 年中，公司所得税税率在全球范围内一直在下降。1980 年，全球公司所得税法定税率未加权平均值为 40.11%。如今，法定税率的平均值为 23.85%，在接受调查的 40 年中降低了 41%。[11]

在此期间，由于大国的高税率，公司所得税法定税率的加权平均值一直高于简单平均值。在 2017 年美国进行税制改革之前，鉴于其较高的税率以及对全球 GDP 的重大贡献，美国在保持加权平均水平如此之高方面负有主要责任。图 3 显示了美国公司所得税税率变化对全球加权平均值的重大影响。公司所得税法定税率的加权平均值从 1980 年的 46.52% 下降到 2020 年的 25.85%，在接受调查的 40 年中减少了 44%。

Corporate Tax Rates Have Continuously Declined over the Last 40 Years

Statutory Weighted and Unweighted Corporate Income Tax Rates, 1980-2020



Note: The number of countries included in calculated averages varies by year due to missing corporate tax rates for years prior to 2020; that is, the 1980 average includes statutory corporate income tax rates of 74 jurisdictions representing roughly 60 percent of 1980 world GDP, compared to 177 jurisdictions representing above 95 percent of world GDP in 2020.
Sources: Statutory corporate income tax rates were compiled from various sources. GDP calculations are from the U.S. Department of Agriculture, "International Macroeconomics Data Set."

TAX FOUNDATION

@TaxFoundation

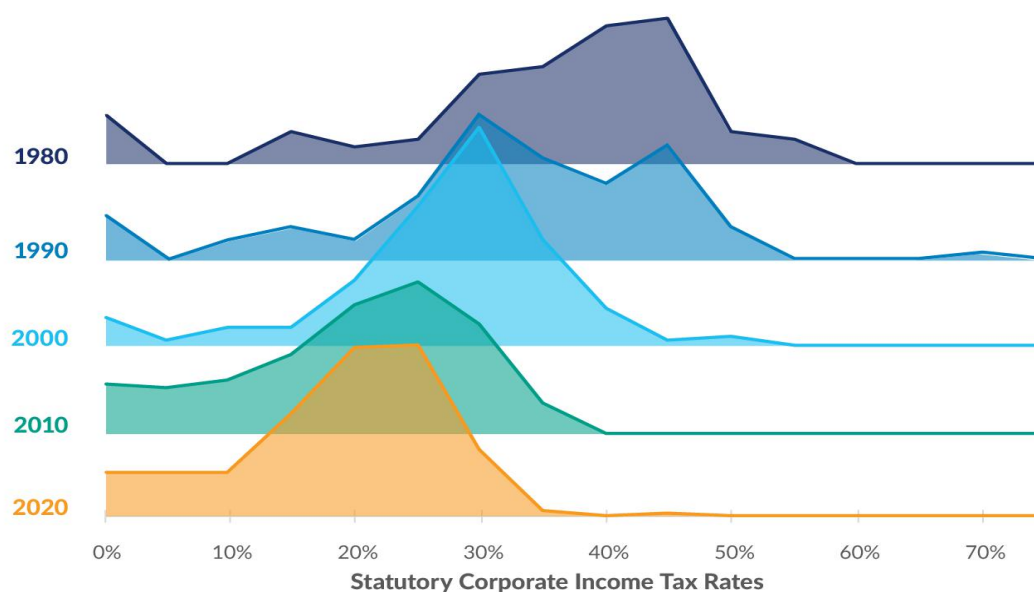
图 3 公司所得税税率在过去四十年持续下降

(1980–2020 年全球公司所得税税率的加权和而非加权的法定税率)

随着时间的流逝，越来越多的国家开始以低于或等于 30% 的税率征收公司税，美国紧随这一趋势，在 2017 年底改变了税收。最大的变化发生在 2000 年至 2010 年之间，其中有 78% 的国家在 2010 年将法定税率定为 30% 或以下，而在 2000 年只有 42% 的国家将法定税率定为 30% 或以下。[12]

Corporate Tax Rates between 20% and 25% Have Become the Most Common

Distribution of Worldwide Statutory Corporate Income Tax Rates by Decade, 1980-2020



TAX FOUNDATION

@TaxFoundation

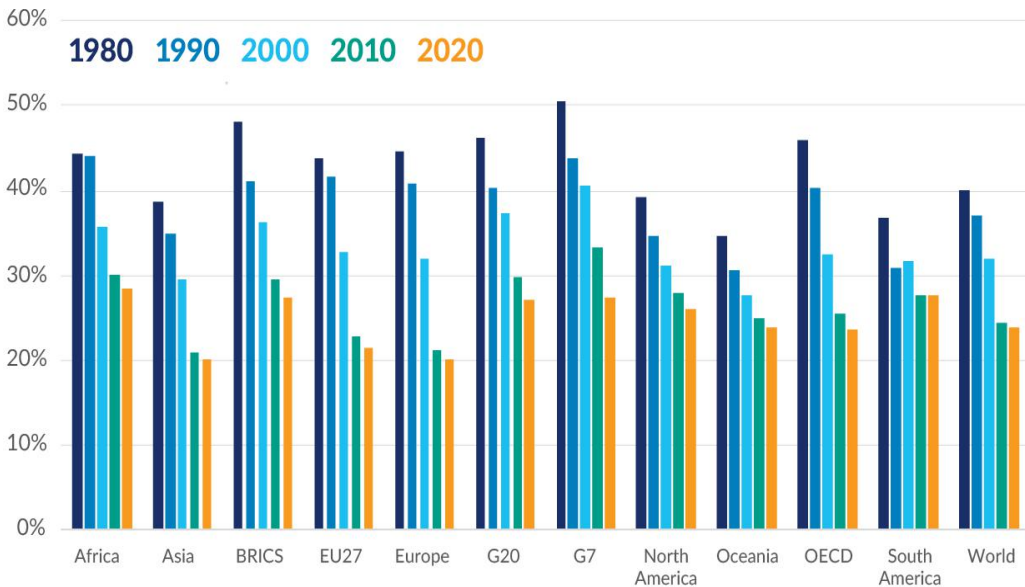
图 4 公司所得税税率在 20%到 25%之间成为全球最常见的情形
(1980–2020 年全球公司所得税税率的法定税率按照 10 年划分的分布图)

在 1980 年至 2020 年之间，所有地区的法定税率的平均值出现净下降。欧洲法定税率的平均值下降幅度最大，1980 年的法定税率的平均值下降了 45%，降至 19.99%，降幅为 55%。南美的降幅最小，平均仅降低了 25%，从 1980 年的 36.66% 降至 2020 年的 27.54%。

尽管整个 40 年期间的法定税率的平均值下降了，但南美洲出现了一段时期（1990 年至 2000 年），的上升，在此期间法定税率的平均值略有上升，但不到一个百分点。

Corporate Tax Rates Have Declined in Every Region over Time

Average Statutory Corporate Income Tax Rate by Region and Decade



Note: The number of countries included in calculated averages varies by decade due to missing corporate tax rates for years prior to 2020; that is, the 1980 average includes statutory corporate income tax rates of 74 jurisdictions, compared to 177 jurisdictions in 2020.
Source: Statutory corporate income tax rates were compiled from various sources.

TAX FOUNDATION

@TaxFoundation

图 5 每个大洲和集团的公司所得税税率随着时间的推移下降
(按照大洲和 10 年划分的公司所得税的法定税率的平均值)

九、结论

近几十年来，全球和区域公司所得税的最高法定公司的平均值有所下降，大多数经济体都遵循这一趋势。在全球 223 个司法管辖区中，只有 1 个经济体在 2020 年提高了公司所得税最高税率，而有 9 个经济体降低了其公司所得税税率。随着一些经济体计划在未来几年降低公司所得税税率，这种趋势似乎还在持续。

十、附录

数据集范围

该出版物的数据集包括全球 223 个主权国家和附属领土的 2020 年法定公司所得税率。仅针对国际标准化组织 (ISO) 为其指定国家/地区代码的大约 250 个主权国家和附属领土中的司法管辖区研究了税率。[13]因此,属于独立税收管辖区但北美洲自己的国家/地区代码的区域或地区通常不包括在该数据集中。

此外,数据集还包含 1980 年至 2019 年这段时间的历史法定公司所得税率。但是,由于缺少数据点,这些年份的税率不足 223 个辖区。如果您知道本报告中未提及的历史公司所得税税率的任何来源,请告知税务基金会,因为我们一直在努力改善数据集。

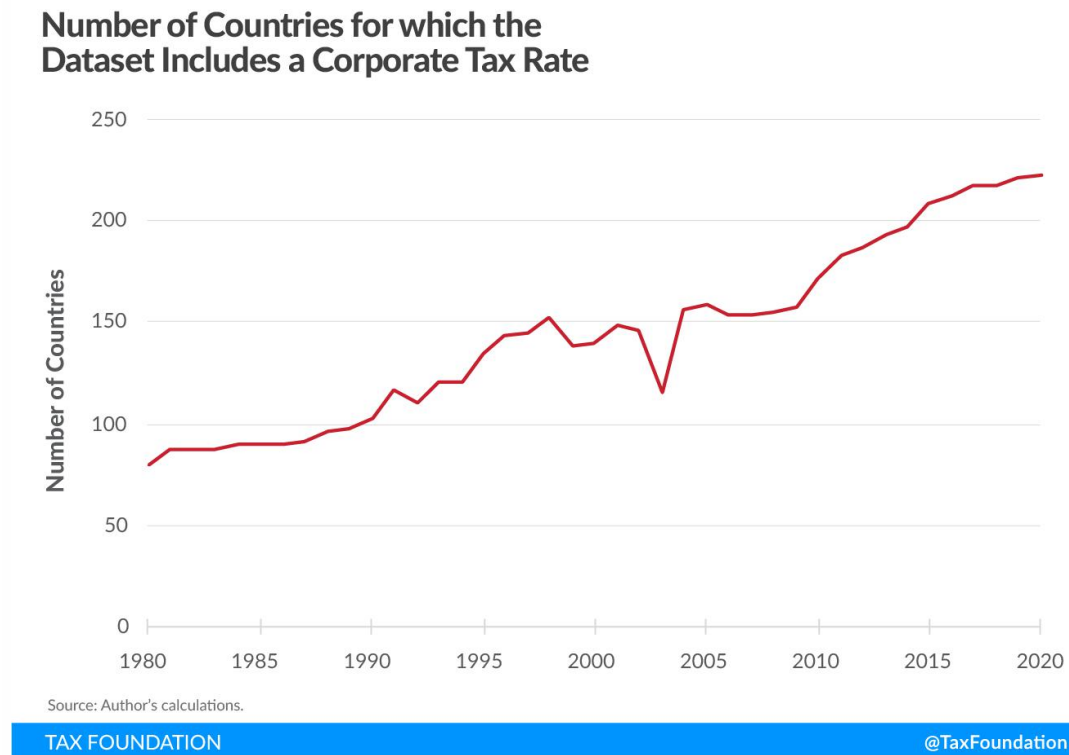


图 6 公司所得税税率数据集中的经济体数量的变动

为了能够计算按 GDP 加权的平均法定公司所得税率,数据集包含 177 个辖区的 GDP 数据。用于计算按 GDP 加权或未加权的公司所得税法定税率的平均值时,仅包括这 177 个辖区(以确保未加权平均值和加权平均值的可比性)。

选定公司所得税税率的定义

该数据集捕获对国内公司征收的公司所得税标准的最高法定税率。这意味着：

- 该数据集不反映特殊税制,包括但不限于专利盒,离岸税制或特定行业的特殊税率。
- 许多国家/地区对低于特定收入阈值的公司征收较低的税率。数据集未捕获这些较低的比率。
- 一些国家对公司征收总收入税,而不是对公司所得税。由于公司所得税和总收入税的税率无法比较,因此将这些国家/地区从数据集中排除。
- 一些国家对非居民公司有单独的税率。该数据集不考虑与一般公司所得税税率不同的非居民税率。

资料来源

2020 年税率

对于经合组织国家,使用的法定公司所得税率是经合组织提供的合并公司所得税率;见经合组织,“表 II.1. 法定公司所得税税率”,2020 年 4 月更新, https://stats.oecd.org/index.aspx?DataSetCode=Table_II1。非经合组织管辖区的主要来源是毕马威会计师事务所提供的法定汇率;参见毕马威 (KPMG),“公司税率表”,2020 年, <https://home.kpmg/xx/en/home/services/tax/tax-tools-and-resources/tax-rates-online/corporate-tax-rates-table.html>。不属于任何一个来源的司法管辖区都经过单独研究。GitHub2 存储库中列出了每个司法管辖区的来源;参见税收基金会:“worldwide-corporate-tax-rates,” GitHub, <https://github.com/TaxFoundation/worldwide-corporate-tax-rates>。

1980-2019 年的税率

1980 年至 2019 年期间的税率取自税务基金会过去几年收集的数据集。这些历史税率来自多种来源:普华永道,“全球税收汇总 - 公司所得税”,2010-2019 年;毕马威 (KPMG),“公司所得税税率调查”,1998-2003 年;毕马威 (KPMG),“公司所得税税率表”,2003-2019;安永,《全球公司税收指南》,2004-2019;经合组织,“历史记录表 II.1 - 公司所得税法定税率”,1999 年, http://www.oecd.org/tax/tax-policy/tax-database.htm#C_CorporateCapital;密歇根大学罗斯商学院,“世界税收数据库”, <https://www.bus.umich.edu/otpr/otpr/default.asp>;以及众多政府网站。

1980-2020 年的国内生产总值

GDP 计算来自美国农业部的“国际宏观经济学数据集”,2020 年 1 月 3 日, <https://www.ers.usda.gov/data-products/international-macroeconomic-data-set/>。

2020 年全球公司所得税税率清单

表 6 2020 年全球公司所得税税率清单

国际标准组织三体系 (ISO3) 经济体代码	国家/地区	所属大洲	公司所得税税率
AFG	阿富汗	亚洲	20.00 %
ALA	奥兰群岛	欧洲	20.00 %
ALB	阿尔巴尼亚	欧洲	15.00 %
AZA	阿尔及利亚	非洲	26.00 %
ASM	美属萨摩亚	大洋洲	34.00 %
AND	安道尔	欧洲	10.00 %
AGO	安哥拉	非洲	30.00 %
AIA	安圭拉岛	北美洲	0.00 %
ATG	安提瓜和巴布达	北美洲	25.00 %
ARG	阿根廷	南美洲	30.00 %
ARM	亚美尼亚	亚洲	18.00 %
ABW	阿鲁巴岛	北美洲	25.00 %
AUS	澳大利亚	大洋洲	30.00 %
AUT	奥地利	欧洲	25.00 %
AZE	阿塞拜疆	亚洲	20.00 %
BHS	巴哈马	北美洲	0.00 %
BHR	巴林	亚洲	0.00 %
BGD	孟加拉国	亚洲	25.00 %
BRB	巴巴多斯	北美洲	5.50 %
BLR	白俄罗斯	欧洲	18.00 %
BEL	比利时	欧洲	25.00 %
BEN	贝宁	非洲	30.00 %
BMU	百慕大	北美洲	0.00 %
BTN	不丹	亚洲	30.00 %
BOL	玻利维亚 (多民族国)	南非	25.00 %
BES	博内尔, 圣尤斯特歇斯和萨巴	北美洲	25.00 %
BIH	波斯尼亚和黑塞哥维那	欧洲	10.00 %
BWA	博茨瓦纳	非洲	22.00 %
BRA	巴西	南非	34.00 %
VGB	英属维尔京群岛	北美洲	0.00 %
BRN	文莱达鲁萨兰国	亚洲	18.50 %
BGR	保加利亚	欧洲	10.00 %
BFA	布基纳法索	非洲	28.00 %
BDI	布隆迪	非洲	30.00 %
CPV	佛得角	非洲	22.00 %
KHM	柬埔寨	亚洲	20.00 %
CMR	喀麦隆	非洲	33.00 %

国际标准组织三体系 (ISO3) 经济体代码	国家/地区	所属大洲	公司所得税税率
CAN	加拿大	北美洲	26.47 %
CYM	开曼群岛	北美洲	0.00 %
COF	中非共和国	非洲	30.00 %
TCD	乍得	非洲	35.00 %
CHL	智利	南非	25.00 %
CHN	中国	亚洲	25.00 %
HKG	中国香港特别行政区	亚洲	16.50 %
MAC	中国澳门特别行政区	亚洲	12.00 %
COL	哥伦比亚	南非	32.00 %
COM	科摩罗	非洲	50.00 %
COG	刚果	非洲	30.00 %
COK	库克群岛	大洋洲	20.00 %
CRI	哥斯达黎加	北美洲	30.00 %
CIV	科特迪瓦	非洲	25.00 %
HRV	克罗地亚	欧洲	18.00 %
CUW	库拉索	北美洲	22.00 %
CYP	塞浦路斯	欧洲	12.50 %
CZE	捷克语	欧洲	19.00 %
CO4	刚果民主共和国	非洲	35.00 %
DNK	丹麦	欧洲	22.00 %
DJI	吉布提	非洲	25.00 %
DMA	多米尼加	北美洲	25.00 %
DOM	多明尼加共和国	北美洲	27.00 %
ECU	厄瓜多尔	南非	25.00 %
EGY	埃及	非洲	22.50 %
SLV	萨尔瓦多	北美洲	30.00 %
GNQ	赤道几内亚	非洲	35.00 %
ERI	厄立特里亚	非洲	30.00 %
EST	爱沙尼亚	欧洲	20.00 %
ETH	埃塞俄比亚	非洲	30.00 %
FLK	福克兰群岛 (马尔维纳斯)	南非	26.00 %
FRO	法罗群岛	欧洲	18.00 %
FJI	斐济	大洋洲	20.00 %
FIN	芬兰	欧洲	20.00 %
FRA	法国	欧洲	32.02 %
PYF	法属波利尼西亚	大洋洲	25.00 %
GAB	加蓬	非洲	30.00 %
GMB	冈比亚	非洲	31.00 %
GEO	格鲁吉亚	亚洲	15.00 %
DEU	德国	欧洲	29.90 %
GHA	加纳	非洲	25.00 %

国际标准组织三体系 (ISO3) 经济体代码	国家/地区	所属大洲	公司所得税税率
GIB	直布罗陀	欧洲	10.00 %
GRC	希腊	欧洲	24.00 %
GRL	格陵兰	北美洲	26.50 %
GRD	格林纳达	北美洲	28.00 %
GUM	关岛	大洋洲	21.00 %
GTM	危地马拉	北美洲	25.00 %
GGY	根西岛	欧洲	0.00 %
GIN	几内亚	非洲	35.00 %
GNB	几内亚比绍	非洲	25.00 %
GUY	圭亚那	南非	25.00 %
HTI	海地	北美洲	30.00 %
HND	洪都拉斯	北美洲	25.00 %
HUN	匈牙利	欧洲	9.00 %
ISL	冰岛	欧洲	20.00 %
IND	印度	亚洲	30.00 %
IDN	印度尼西亚	亚洲	25.00 %
IRS	伊朗 (伊斯兰共和国)	亚洲	25.00 %
IRQ	伊拉克	亚洲	15.00 %
IRL	爱尔兰	欧洲	12.50 %
IMN	马恩岛	欧洲	0.00 %
ISR	以色列	亚洲	23.00 %
ITA	意大利	欧洲	27.8A %
JAM	牙买加	北美洲	25.00 %
JPN	日本	亚洲	29.74 %
JEY	泽西岛	欧洲	0.00 %
JOR	约旦	亚洲	20.00 %
KAZ	哈萨克斯坦	亚洲	20.00 %
KEN	肯尼亚	非洲	30.00 %
KIR	基里巴斯	大洋洲	35.00 %
XKX	共和国科索沃	欧洲	10.00 %
KWT	科威特	亚洲	15.00 %
KGZ	吉尔吉斯斯坦	亚洲	10.00 %
LAO	老挝人民民主共和国	亚洲	24.00 %
LVA	拉脱维亚	欧洲	20.00 %
LBN	黎巴嫩	亚洲	17.00 %
LSO	莱索托	非洲	25.00 %
LBR	利比里亚	非洲	25.00 %
LBY	利比亚	非洲	20.00 %
LIE	列支敦士登	欧洲	12.50 %
LTU	立陶宛	欧洲	15.00 %
LUX	卢森堡	欧洲	24.94 %

国际标准组织三体系 (ISO3) 经济体代码	国家/地区	所属大洲	公司所得税税率
MDG	马达加斯加	非洲	20.00 %
MWI	马拉维	非洲	30.00 %
MYS	马来西亚	亚洲	24.00 %
MCV	马尔代夫	亚洲	15.00 %
MLI	马里	非洲	30.00 %
MLT	马耳他	欧洲	35.00 %
MRT	毛里塔尼亚	非洲	25.00 %
MUS	毛里求斯	非洲	15.00 %
MEX	墨西哥	北美洲	30.00 %
FSM	密克罗尼西亚 (联邦国)	大洋洲	30.00 %
MCO	摩纳哥	欧洲	28.00 %
MNG	蒙古	亚洲	25.00 %
MNE	黑山共和国	欧洲	9.00 %
MSR	蒙特塞拉特	北美洲	30.00 %
MAR	摩洛哥	非洲	31.00 %
MOZ	莫桑比克	非洲	32.00 %
MMR	缅甸	亚洲	25.00 %
NAM	纳米比亚	非洲	32.00 %
NRU	瑙鲁	大洋洲	25.00 %
NPL	尼泊尔	亚洲	25.00 %
NLD	荷兰	欧洲	25.00 %
NCL	新喀里多尼亚	大洋洲	30.00 %
NZL	新西兰	大洋洲	28.00 %
NIC	尼加拉瓜	北美洲	30.00 %
NER	尼日尔	非洲	30.00 %
NGA	尼日利亚	非洲	30.00 %
NIU	纽埃	大洋洲	30.00 %
GDP	北马里亚纳群岛	大洋洲	21.00 %
NOR	挪威	欧洲	22.00 %
OMN	阿曼	亚洲	15.00 %
PAK	巴基斯坦	亚洲	29.00 %
PAN	巴拿马	北美洲	25.00 %
PNG	巴布亚新几内亚	大洋洲	30.00 %
PRY	巴拉圭	南美洲	10.00 %
PER	秘鲁	南美洲	29.50 %
PHL	菲律宾	亚洲	30.00 %
POL	波兰	欧洲	19.00 %
PRT	葡萄牙	欧洲	31.50 %
PRI	波多黎各	北美洲	37.50 %
QAT	卡塔尔	亚洲	10.00 %
KOR	大韩民国	亚洲	27.50 %

国际标准组织三体系 (ISO3) 经济体代码	国家/地区	所属大洲	公司所得税税率
MDA	摩尔多瓦共和国	欧洲	12.00 %
OU	罗马尼亚	欧洲	16.00 %
RUS	俄罗斯联邦	欧洲	20.00 %
RWA	卢旺达	非洲	30.00 %
BLM	圣巴泰勒米岛	北美洲	0.00 %
上海	圣海伦娜	非洲	25.00 %
KNA	圣基茨和尼维斯	北美洲	33.00 %
LCA	圣卢西亚	北美洲	30.00 %
MAF	圣马丁 (法语部分)	北美洲	35.00 %
VCT	圣文森特和格林纳丁斯	北美洲	30.00 %
WSM	萨摩亚	大洋洲	27.00 %
SMR	圣马力诺	欧洲	17.00 %
STP	圣多美和普林西比	非洲	25.00 %
SAU	沙特阿拉伯	亚洲	20.00 %
SEN	塞内加尔	非洲	30.00 %
SRB	塞尔维亚	欧洲	15.00 %
SYC	塞舌尔	非洲	33.00 %
SLE	塞拉利昂	非洲	30.00 %
SGP	新加坡	亚洲	17.00 %
SXM	圣马丁 (荷兰语部分)	北美洲	35.00 %
SVK	斯洛伐克	欧洲	21.00 %
SVN	斯洛文尼亚	欧洲	19.00 %
SLB	所罗门群岛	大洋洲	30.00 %
ZAF	南非	非洲	28.00 %
SSD	南苏丹	非洲	25.00 %
ESP	西班牙	欧洲	25.00 %
LKA	斯里兰卡	亚洲	28.00 %
PSE	巴勒斯坦国	亚洲	15.00 %
S4N	苏丹	非洲	35.00 %
SUR	苏里南	南非	36.00 %
SWZ	斯威士兰	非洲	27.50 %
SWE	瑞典	欧洲	21.40 %
CHE	瑞士	欧洲	21.15 %
SYR	阿拉伯叙利亚共和国	亚洲	28.00 %
TWN	中国台湾	亚洲	20.00 %
TJK	塔吉克斯坦	亚洲	23.00 %
THA	泰国	亚洲	20.00 %
MKD	前南斯拉夫的马其顿共和国	欧洲	10.00 %
TLS	东帝汶	大洋洲	10.00 %
TGO	多哥	非洲	27.00 %
TKL	托克劳	大洋洲	0.00 %

国际标准组织三体系 (ISO3) 经济体代码	国家/地区	所属大洲	公司所得税税率
TON	汤加	大洋洲	25.00 %
TTO	特立尼达和多巴哥	北美洲	30.00 %
TUN	突尼斯	非洲	25.00 %
TUR	土耳其	亚洲	22.00 %
TKM	土库曼斯坦	亚洲	8.00 %
T3A	特克斯和凯科斯群岛	北美洲	0.00 %
UGA	乌干达	非洲	30.00 %
UKR	乌克兰	欧洲	18.00 %
ARE	阿拉伯联合酋长国	亚洲	0.00 %
GBR	大不列颠及北爱尔兰联合王国	欧洲	19.00 %
TZA	坦桑尼亚联合共和国	非洲	30.00 %
USA	美国	北美洲	25.77 %
VIR	美属维尔京群岛	北美洲	23.10 %
URY	乌拉圭	南非	25.00 %
UZB	乌兹别克斯坦	亚洲	7.50 %
VUT	瓦努阿图	大洋洲	0.00 %
VEN	委内瑞拉（玻利瓦尔共和国）	南美洲	34.00 %
VNM	越南	亚洲	20.00 %
WLF	瓦利斯群岛和富图纳群岛	大洋洲	0.00 %
YEM	也门	亚洲	20.00 %
ZMB	赞比亚	非洲	35.00 %
ZWE	津巴布韦	非洲	24.72 %

注：各大洲的缩写如下：“AF”是非洲，“AS”是亚洲，“EU”是欧洲，“OC”是大洋洲，“NO”是北美洲，“SA”是南美。根据 ISO 标准将国家/地区划分到各大洲；请参见 DataHuB.io,“综合国家/地区代码：ISO 3266, ITU, ISO 4217 货币代码等”，https://datahub.io/core/country-codes#resource-country-codes_zip。

资料来源：法定公司所得税税率来自经合组织，表 II.1。法定公司所得税率；”毕马威（KPMG），“公司所得税税率表”；并进行了单独研究，请参见税收基金会，“全球公司所得税税率”。

注：

[1] 除非另有说明，否则法定公司所得税率的计算平均值仅包括 1980 年至 2020 年之间所有年度都可获得 GDP 数据的司法管辖区。对于 2020 年，数据集包括 223 个司法管辖区的法定公司所得税率，但 GDP 数据仅适用于这些司法管辖区中的 177 个，将计算得出的平均值中包括的司法管辖区的数量减少到 177 个。对于 2020 年之前的年份，由于缺少公司所得税税率，计算得出的平均值中包含的国家数目因年份而异；也就是说，1980 年的平均值包括 74 个辖区的法定公司所得税率，而 2020 年为 177 个辖区。

[2]法定公司所得税税率来自经合组织，“表 II.1”。法定公司所得税率”，2020 年 4 月更新，https://stats.oecd.org/index.aspx?DataSetCode=Table_II.1；毕马威（KPMG），“公司所得税税率表”，<https://home.kpmg/xx/en/home/services/tax/tax-tools-and-resources/tax-rates-online/corporate-tax-rates-table.html>，并进行了单独研究，请参见税收基金会，“世界公司所得税税率”，GitHu2，<https://github.com/TaxFoundation/worldwide-corporate-tax-rates>。GDP 计算来自美国农业部的“国际宏观经济学数据集”，2020 年 1 月 3 日

<https://www.ers.usda.gov/data-products/international-macroeconomic-data-set/>。

[3] Kari Jahnsen 和 Kyle Pomerleau,“全球公司所得税率, 2017 年”, 税收基金会, 2017 年 9 月 7 日, <https://taxfoundation.org/corporate-income-tax-rates-Around-the-world-2017/>。

[4] 见经合组织,《2020 年税收政策改革》, 2020 年 9 月 3 日, <https://www.oecd.org/tax/tax-policy/forms-26173433.htm>。本节仅限于 OECD 国家, 因为北美洲针对非 OECD 国家的计划公司费率变化的全面信息。

[5] 由于本节未提供任何平均值, 因此涵盖了发现 2020 年公司所得税率的所有 223 个辖区 (因此包括无法获得 GDP 数据的辖区)。

[6] 该平均值低于 177 个辖区的平均值, 因为许多无法获得 GDP 数据的辖区都是公司所得税率较低的小型经济体。

[7] 工业化国家是经合组织的成员。

[8] 同上。

[9] 金砖国家是具有主要新兴经济体的国家集团。该组的成员是巴西, 俄罗斯, 印度, 中国和南非。

[10] 由于本章未提供任何平均值, 因此它涵盖了发现 2020 年公司所得税率的所有 223 个辖区 (因此包括无法获得 GDP 数据的辖区)。

[11] 历史数据来自多个来源: 普华永道,“全球税收汇总 - 公司所得税”, 2010-2019; 毕马威 (KPMG),“公司所得税率调查”, 1998-2003 年; 毕马威 (KPMG),“公司所得税税率表”, 2003-20A9; 安永,《全球公司税收指南》, 2004-20A9; 经合组织,“历史记录表 II.1 - 法定公司所得税率”, 1999 年, http://www.oecd.org/tax/tax-policy/tax-data2ase.htm#c_corporatecapital; 密歇根大学罗斯商学院,“世界税收数据库”, <https://www.bus.umich.edu/otpr/otpr/default.asp>; 以及众多政府网站。

[12] 报告的这一部分涵盖了找到 2020 年公司所得税率的所有 223 个司法管辖区 (因此包括无法获得 GDP 数据的司法管辖区)。

[13] 将辖区荷属安的列斯 (2010 年划分为不同的辖区) 和科索沃 (尚未正式分配国家代码) 添加到数据集中。

原文: Corporate Tax Rates by Country | Corporate Tax Trends | Tax Foundation

<https://taxfoundation.org/corporate-tax-rates-around-the-world-2020/>

原文作者: 埃尔克·阿森 (原文作者, 美国税收基金会政策分析师)

编号	名称	作者
IMI Report No.2017	2021 年社融展望：信用收紧之下，社融增速怎么看？	廖志明
IMI Report No.2016	2020 天府金融指数报告（发布稿）	IMI
IMI Report No.2015	IMI 宏观经济月度分析报告（第 43 期）	IMI
IMI Report No.2014	2019 天府金融指数报告（发布稿）	IMI
IMI Report No.2013	2018 天府金融指数报告（发布稿）	IMI
IMI Report No.2012	IMI 宏观经济月度分析报告（第 42 期）	IMI
IMI Report No.2011	IMI 宏观经济月度分析报告（第 41 期）	IMI
IMI Report No.2010	IMI 宏观经济月度分析报告（第 40 期）	IMI
IMI Report No.2009	人民币国际化报告 2020 ——上海如何建设全球金融中心（发布稿）	IMI
IMI Report No.2008	IMI 宏观经济月度分析报告（第 39 期）	IMI
IMI Report No.2007	IMI 宏观经济月度分析报告（第 38 期）	IMI
IMI Report No.2006	IMI 宏观经济月度分析报告（第 37 期）	IMI
IMI Report No.2005	IMI 宏观经济月度分析报告（第 36 期）	赵然
IMI Report No.2004	新冠肺炎疫情对中国贸易投资影响分析	IMI
IMI Report No.2003	IMI 宏观经济月度分析报告（第 35 期）	IMI
IMI Report No.2002	IMI 宏观经济月度分析报告（第 34 期）	IMI
IMI Report No.2001	IMI 宏观经济月度分析报告（第 33 期）	IMI
IMI Report No.1912	天府金融指数报告	IMI
IMI Report No.1911	IMI 宏观经济月度分析报告（第 31 期）	IMI
IMI Report No.1910	IMI 宏观经济月度分析报告（第 30 期）	IMI
IMI Report No.1909	IMI 宏观经济月度分析报告（第 28 期）	王剑
IMI Report No.1908	财政货币分析平衡精要（下）	王剑
IMI Report No.1907	财政货币分析平衡精要（上）	IMI
IMI Report No.1906	IMI 宏观经济月度分析报告（第 24 期）	IMI
IMI Report No.1905	IMI 宏观经济月度分析报告（第 23 期）	IMI
IMI Report No.1904	IMI 宏观经济月度分析报告（第 22 期）	IMI
IMI Report No.1903	IMI 宏观经济月度分析报告（第 21 期）	IMI
IMI Report No.1902	IMI 宏观经济月度分析报告（第 20 期）	王剑
IMI Report No.1901	信用融冰：2019 年银行业资产负债配置展望	刚健华、张劲帆、唐赫
IMI Report No.1820	2018 年第四季度宏观经济运行预测	IMI



中国人民大学国际货币研究所

INTERNATIONAL MONETARY INSTITUTE OF RUC

地址：北京市海淀区中关村大街 59 号文化大厦 605 室，100872 电话：010-62516755 邮箱：imi@ruc.edu.cn